

Introduction du numéro spécial *d'Arts et Sciences* sur la Station Marine de Villefranche

Introduction to the special issue of Arts and Sciences on the Villefranche Marine Station

Elisabeth Christians¹

¹ Sorbonne-Université, Centre National de Recherche Scientifique, Institut de la Mer de Villefranche, IMEV, 06230 Villefranche-sur-Mer, France. dir-imev@imev-mer.fr

RÉSUMÉ. La station marine de Villefranche-sur-Mer a reçu de nombreux noms au cours de son histoire dont les deux derniers sont OOV pour Observatoire Océanologique de Villefranche (1989) et IMEV pour Institut de la Mer de Villefranche (depuis 2019). Ce numéro spécial montre combien cette station est riche d'histoire en architecture, en géopolitique, en sciences et en fortes personnalités. Fin 18ème des naturalistes ont découvert la riche biodiversité de la rade de Villefranche : des myriades de formes vivantes si artistiquement assemblées qui se laissent porter par la mer au gré des courants et des saisons. Les articles de ce numéro témoignent ainsi de la ténacité des scientifiques qui cherchent à percer les mystères de cette vie si diverse. S'y trouvent de remarquables illustrations de scientifiques artistes, d'artistes accompagnant les scientifiques ou s'inspirant directement de ces êtres marins uni ou pluricellulaires.

ABSTRACT. The Villefranche sur Mer marine station has received many names throughout its history, the last two of which are OOV for Observatoire Océanologique de Villefranche (1989) and IMEV for Institut de la Mer de Villefranche (since 2019). This special issue shows how this station is rich in history, architecture, geopolitics, science and strong personalities. At the end of the 18th century, naturalists had discovered the abundant biodiversity of the Villefranche bay: myriads of living forms so artistically assembled letting themselves transported by the sea along the currents and the seasons. The articles in this issue illustrate the tenacity of the scientists who seek to unravel the mysteries of this very diversified life. There are remarkable illustrations of scientists and artists who accompanied scientists or who got directly inspired by these unicellular marine organisms.

MOTS-CLÉS. plancton, naturalistes, couleur, station marine.

KEYWORDS. plankton, naturalists, colour, marine station.

Contexte

Les stations marines sont pour beaucoup des créations de la fin du 19ème siècle : elles s'installent un peu partout en Europe et ailleurs. Pour Villefranche-sur-Mer, il faut parler de plusieurs moments de création, dès 1881 par Jules Barrois avec un premier institut, par A. de Korotneff en 1886 avec la Station Zoologique dans la 'Maison Russe' et enfin avec le rattachement à l'Université de Paris en 1932 qui en fait un établissement de la recherche publique française (Trégouboff 1983). La station de Villefranche y rejoint les deux stations créées par H de Lacaze-Duthiers à Roscoff et Banyuls (voir le numéro spécial *d'Arts et Sciences* consacré à l'OOB).

La « raison d'être » de la station est très bien expliquée par G. Trégouboff qui en a été l'administrateur directeur pendant le laps de temps le plus long de l'histoire de la station : c'est 'l'existence d'une faune pélagique exceptionnellement abondante et variée' (Trégouboff 1939). Ces flore et faune s'y retrouvent en raison de la proximité de grands fonds et de courants particuliers.

A cette architecture si spéciale de la géomorphologie de la côte, s'associe l'architecture des constructions de la Darse tout aussi spéciale. C'est un des rares ensembles conservés de ces bâtiments construits au 18ème siècle qui devaient répondre aux besoins militaires et aux besoins des marines de ces temps-là. La station s'est installée dans ces bâtiments progressivement au long du 20ème siècle en attendant que le 21ème siècle ne lui apporte sa première construction totalement dédiée qui se devait de prendre le nom de celui qui fut l'un des premiers à installer un laboratoire fixe sur les lieux : Jules Barrois.



Figure 1. *Vue générale de la Darse avec les différents bâtiments de l'IMEV, Bâtiment Jules Barrois, construction de béton gris derrière le bâtiment Jean Maetz revêtu de rouge en 2023.
Image par L. Christians, 2024.*

Scientifiques et Artistes à Villefranche

Les scientifiques peuvent être des artistes dans leur recherche : c'était une nécessité quand il fallait dessiner les organismes ne fusse que pour s'en rappeler. Plusieurs articles de ce numéro spécial présentent de telles illustrations historiques. Si le naturaliste manquait de ce don du dessin, il pouvait s'associer à un dessinateur comme l'a fait Péron avec Lesueur (voir les dessins de Lesueur, article de C. Sardet "Les Anciens", et l'article de G. Baglione, "Décrire la Faune Marine"). La station détient des ouvrages où peuvent être admirée la finesse du rendu des organismes planctoniques (voir article de J. Dolan, "Jewels of scientific illustration"). Au dessin toujours utile parce qu'il force lors de sa confection à regarder les détails de l'organisme dessiné, se sont ajoutées des techniques d'imagerie par microscopie photonique et électronique nous offrant des images qui font les couvertures des journaux scientifiques (voir article de C Sardet, "Les Modernes").

Au long des années, des artistes sont venus et viennent toujours travailler à la station où ils, elles interagissent avec les personnels du lieu. Ce numéro spécial en accueille une représentante : Claire Delfino, l'article "Etres à la Dérive". J'ajouterai ici deux autres exemples. Le premier est une commande faite pour transformer quelques fenêtres de la grande salle du bâtiment des Galériens dite salle des filets en des peintures illustrant les beaux gélatineux de la rade Villefranche (Fig 2). Un second exemple est le projet mené par Irène Kopelman avec les équipes du LBDV (S. Tiozzo) et de l'IRCAN (E. Rottinger) qui s'est intéressée à des organismes étudiés pour leurs propriétés de régénération (Kopelman et al. 2023).



Figure 2. Fenêtre peinte, salle des filets, G Sadler, 2015

Les scientifiques ont eux aussi souvent une fibre artistique et ils sont touchés par la beauté de ce qu'ils observent. C'est ce que nous proposent J. Dolan ("Surprising Microscopic Wonders") dans cette collection de bijoux des profondeurs de la rade de Villefranche et F. d'Ortenzio et J. Uitz qui s'élève dans l'espace pour voir ces organismes microscopiques transformer l'océan en un tableau de dégradés colorés ("L'Océan : un tondo planétaire"). Cette transformation artistique d'un objet scientifique se retrouve ouvert régulièrement à la compétition dans des concours de photographie scientifique, Fig 3.

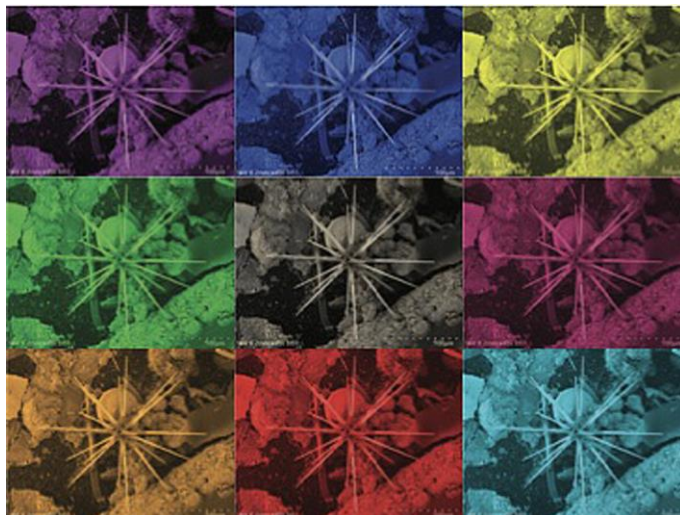


Figure 3. Acanthaire, *Phyllostaurus cuspidatus*. Photo réalisée par S. Schaub (LBDV, IMEV, PIM) en utilisant la microscopie électronique à balayage, cliché lauréat du concours photo 2021 « Curiosités de la Recherche » organisé par l'Université Côte-d'Azur et ses partenaires de recherche dont l'IMEV. Montage par D. Emani (IMEV).

Le scientifique peut aussi être amateur d'art et la station marine de Villefranche a reçu en héritage quelques tableaux parmi la soixantaine acquise par l'un de ces fondateurs, A. Korotneff. Seul demeure à la station son portrait (Fig. 4) qui surveille sévèrement la direction d'un des laboratoires de la station, le Laboratoire de Océanographie de Villefranche-sur-Mer.



Figure 4. Portrait Alexis Korotneff, 1899. Peinture huile sur toile de Nikolai Kornilievitch Pimonenko

En conclusion, ce numéro spécial *d'Arts et Sciences* emmène le lecteur dans un voyage historico-scientifico-artistique qui, nous l'espérons, suscitera toute la conscience nécessaire permettant d'aboutir à la protection de cette vaste partie de notre monde qu'est la mer.

Remerciements

Nous voudrions remercier les auteurs de ce numéro spécial pour leurs contributions et en particulier John Dolan qui a assumé le rôle de coordinateur éditorial.

References

Trégouboff, G. 1939. La Station Zoologique de Villefranche-sur-Mer. I. Son histoire. II. Sa raison d'être. *Comptes Rendus 71e Congrès Sociétés Savantes de Paris et des Départements tenu à Nice en 1938*, Section des Sciences, pp. 301-309.

Trégouboff, G. 1983. Histoire de la Station Zoologique de Villefranche-Sur-Mer. *Bulletin de la Section des Sciences*, **IV année 1982**. Comité des Travaux Historique et Scientifiques.

Kopelman, I. Guenin, H., Tiozzo, S., Rottinger, E. 2023. *Marine Models (Notes on Representation vol. 12)*. Roma Publications.

IRCAN : Institut de Recherche sur le Cancer et le Vieillissement de Nice

LBDV : Laboratoire de Biologie du Développement de Villefranche-sur-Mer

PIM : Plateforme d'Imagerie par Microscopie de Villefranche-sur-Mer